

Allgemeine Informationen - Vliesbrenner Lux

Hersteller:

The Flame - R. Biemann · Schalsersstraße 41 · 6200 Jenbach
www.theflame.at · info@theflame.at

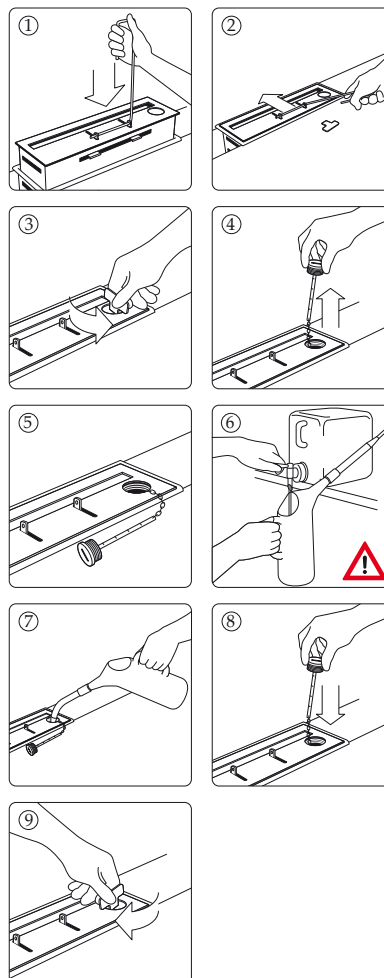
Vertrieb:

- Beim "Vliesbrenner Lux" wird nicht der gesamte Brennstoff auf Siede- oder Verdampfungs-Temperatur gebracht, sondern lediglich der Brennstoff in der obersten Vlieseinlage - Brennpfad (ähnlich einer brennenden Kerze).
- Die Brennstoffkammer und der Brennerkopf sind fast gänzlich thermisch getrennt. Der Brennstoff wird über ein Vlies an den Brennerkopf transportiert (Kapillareffekt).
- Aufgrund des geringen Dampfdruckes besteht nahezu keine Verpuffungsgefahr und ein vorzeitiges Löschen bei Einzelbrennern ist möglich.
- Der "Vliesbrenner Lux" wird indirekt über einen eigenen Füllstutzen befüllt.
- Der geschlossene Brenner bietet einen optimalen Schwenk- und Spritzschutz.
- Das Mindestraumvolumen liegt bei ca. 85 m³.
- Während des Betriebes ist für ausreichende Belüftung zu sorgen.
- Zulässige Brenndauer für geschlossene, unbelüftete Räume:
Vliesbrenner Lux 30-500 und Lux 40-500: 1 min / m³ Rauminhalt.
Vliesbrenner Lux 40-250: 2 min / m³ Rauminhalt.
- Bitte beachten sie die angeführte Bedienungsanleitung sowie Gefahren- und Warnhinweise!

Bedienungsanleitung - Vliesbrenner Lux

1. Befüllen des Brenners

- ① Führen sie den Regulierhaken durch die Bohrungen der Regulierstege und setzen sie den Vliesbrenner in den dafür vorgesehenen Sicherheitsschacht.
- ② Schließen sie die Regulierplatte um den Schraubverschluss des Füllstutzens zugänglich zu machen. Ein unsachgemäßes Füllen während der Verbrennung, bzw. Füllen in den noch heißen Brenner, sollte somit ausgeschlossen sein.
- ③ Mittels beigelegtem Schlüssel öffnen sie den Schraubverschluss des Füllstutzens (es kann auch ein Schraubenzieher oder eine Münze verwendet werden).
- ④ Ziehen sie den Schraubverschluss aus der Öffnung. Anhand der Benetzung am Messstab sehen sie später die ungefähre Füllmenge.
 - Vliesbrenner Lux 30-500 hat 3 Liter Fassungsvermögen.
 - Vliesbrenner Lux 40-500 und 40-250 haben jeweils 2 Liter Fassungsvermögen.
- ⑤ Den an der Kette hängenden Schraubverschluss mit Messstab legen sie bitte seitlich ab.
 - Bei einer defekten Verbindung von Schraubverschluss und Brenner (Kette, Stahlseil) ist die Benutzung des Brenners einzustellen und die Verbindung wieder herzustellen (dies ist ein Verschleißteil und von der Gewährleistung ausgenommen).
- ⑥ Sie entscheiden bei der Befüllung über die Brenndauer. Füllen sie nur die der gewünschten Brenndauer entsprechende Menge „Bio-Fuel - Vliesbrenner“ in den Brenner und lassen sie diesen immer ausbrennen (ca. 500 ml/h Brenndauer bei Vliesbrenner Lux 30-500 und Lux 40-500 bzw. 250 ml/h bei Vliesbrenner Lux 40-250). Schrauben sie den Ablasshahn (Zapfhahn) auf den „Bio-Fuel“- Kanister und zapfen sie die entsprechende Menge „Bio-Fuel - Vliesbrenner“ in das Befüllungsgefäß. Den Brennstoffkanister nur zum Befüllen kippen, ansonsten immer stehend lagern! Vermeiden sie unbedingt Zündquellen beim Befüllen.
- ⑦ Befüllen sie den Brenner direkt in den Befüllungsstutzen. Bei einer Teilbefüllung sollten noch einige Tropfen Brennstoff direkt auf das Brennpad aufgebracht werden. Vermeiden sie unbedingt das Überfüllen des Brenners bzw. Verschütten von Brennstoff.
- ⑧ Setzen sie den Schraubverschluss wieder ein und verschließen sie den Füllstutzen.
- ⑨ Ziehen sie den Schraubverschluss mittels Schlüssel sicher und fest an. Bei einem fehlenden oder nicht fest verschlossenen Schraubverschluss keinesfalls zünden (Verpuffungsgefahr)!



Bitte beachten sie genau die angegebenen Hinweise!

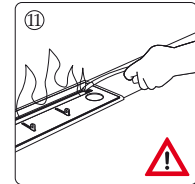
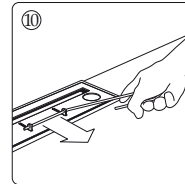


THE FLAME
FEUER OHNE RAUCH

Bedienungsanleitung - Vliesbrenner Lux

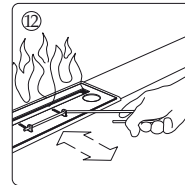
2. Zünden des Brenners

- ⑩ Öffnen sie die Regulierplatte wie abgebildet und entfernen den Regulierhaken wieder. Zum Öffnen, Schließen und Regulieren der Regulierplatte immer den Regulierhaken in die dafür vorgesehenen Bohrungen einführen und gleichmäßig ziehen bzw. schieben.
- Warten sie einige Minuten damit das Dochtvlies den Brennstoff bis ins Brennpad transportieren kann.
 - Sollte ihre Dekorfeueranlage über eine Abluftklappe verfügen (unbedingt vor dem Zünden kontrollieren), dann muss diese während der gesamten Abbranddauer geöffnet sein und darf keinesfalls geschlossen werden! Ein geringfügiges Schließen bis zur halben Öffnung ist zulässig.
 - Das am Brennerkopf eingelegte Vlies, durch welches der Brennstoff verdampft und verbrannt wird heißt „Brennpad“. Dies ist ein Verschleißteil und muss je nach Brenndauer getauscht werden (siehe Punkt 5). Bei jedem Tausch des Brennpads muss auch das darunter liegende Dochtvlies kontrolliert werden (siehe Punkt 6)
- ⑪ Zünden sie den Brenner, wie abgebildet, am Brennpad. Verwenden sie hierfür ausschließlich das von „The Flame“ angebotene überlange Feuerzeug mit flexiblen Schwannenhals und Kindersicherung.



3. Regulieren und Löschen des Brenners

- ⑫ Die Flammenhöhe regulieren sie durch das Verschieben der Regulierplatte mittels Regulierhaken. Durch das vollständige Schließen können die Flammen erlöschen.
- Löschen: Schieben sie die Regulierplatte mit dem Regulierhaken mehrmals auf und zu. Durch den Unterdruck erlöschen die Flammen. Lassen sie nun die Regulierplatte geschlossen und zünden oder befüllen sie keinesfalls wieder bevor der Brenner Raumtemperatur erreicht hat!



Füllen sie immer nur die der gewünschten Brenndauer entsprechende Menge „Bio-Fuel“ in den Brenner! Die Flamme brennt zunächst nur klein und blau-färbig. Nach ca. 15 min stellt sich das schöne, beruhigende Flammenbild ein. Sorgen sie für eine ausreichende Belüftung!



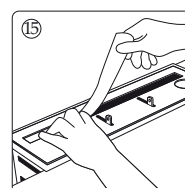
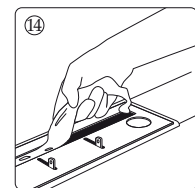
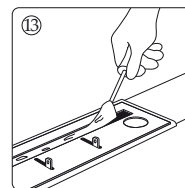
Lassen sie den Brenner immer auskühlen, bevor sie ihn berühren oder wieder befüllen. Geben sie niemals andere brennbare Materialien in den Brenner! Beachten sie die angeführten Gefahren- und Warnhinweise!

4. Pflege und Reinigung

- Brenner ab und zu außen abwischen, um Verbrennungsrückstände zu entfernen.
- Brennpad und Dochtvlies des Brenners sind Verschleißteile und müssen je nach Betriebsdauer ersetzt werden.
- Reinigen sie das Gerät nur mit einem feuchten, weichen Tuch und verwenden sie keine Scheuermittel oder aggressive Reiniger.

5. Ersetzen bzw. Austausch des Brennpad

- Das am Brennerkopf eingelegte Vlies, durch welches der Brennstoff verdampft und verbrannt wird heißt „Brennpad“. Dies ist ein Verschleißteil und muss je nach Brenndauer getauscht werden (im Zubehör erhältlich - Produktnummer: ERPD-V30 u. ERPD-V40). Ist das Brennpad schwarz oder grau - dann ist es voll funktionstüchtig. Ist das darunter liegende weiße Dochtvlies zu sehen bzw. ist das Brennpad zerschissen und löchrig ist dieses umgehend zu tauschen (siehe Punkt 5 und 6). Bei jedem Tausch des Brennpads muss auch das darunter liegende Dochtvlies kontrolliert werden.
 - Brennpad und Dochtvlies dürfen nur dann ersetzt werden, wenn der Brenner leer gebrannt und abgekühlt ist.
- ⑬ Mittels Schraubenzieher lösen sie das ausgebrannte Brennpad vorsichtig aus dem Stahlflansch. Achten sie darauf, das sie das darunter liegende Dochtvlies nicht verletzen.
- ⑭ Umfassen sie das Brennpad und ziehen sie es vorsichtig heraus.
- Kontrollieren sie nach Entnahme des Brennpads auch das darunter liegende Dochtvlies. Dies ist ein Verschleißteil und muss je nach Brenndauer getauscht werden (im Zubehör erhältlich - Produktnummer: ERVL-V30 und ERVL-V40). Ist das Dochtvlies weiß und weist keine Löcher oder Beschädigungen auf - dann ist es voll funktionstüchtig. Ist der darunter liegende Kühlbalken (Stahlrohr) zu sehen oder ist das Dochtvlies zerschissen und löchrig (hier ist speziell auf die zwei seitlichen Enden zu achten) dann ist dieses umgehend zu tauschen (siehe Punkt 6).
- ⑮ Führen sie nun das neue Brennpad auf dem gleiche Weg vorsichtig wieder ein und drücken sie es mit den Fingern leicht an das darunter liegende Dochtvlies. Anschließend muss sich die Regulierplatte wieder leicht schließen lassen.



Bitte beachten sie genau die angegebenen Hinweise!

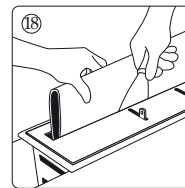
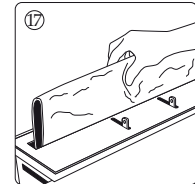
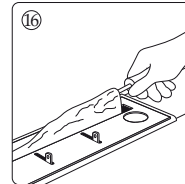


THE FLAME
FEUER OHNE RAUCH

Bedienungsanleitung - Vliesbrenner Lux

6. Ersetzen bzw. Austausch des Dochtvlies

- Kontrollieren sie nach Entnahme des Brennpads auch das darunter liegende Dochtvlies. Dies ist ein Verschleißteil und muss je nach Brenndauer getauscht werden (im Zubehör erhältlich - Produktnummer: ERVL-V30 und ERVL-V40). Ist das Dochtvlies weiß und weist keine Löcher oder Beschädigungen auf - dann ist es voll funktionstüchtig. Ist der darunterliegende Kühlbalken (Stahlrohr) zu sehen oder ist das Dochtvlies zerschissen und löchrig (hier ist speziell auf die zwei seitlichen Enden zu achten), dann ist dieses umgehend zu tauschen.
- ⑩ Nach Entnahme des Brennpad (siehe Punkt 5) lösen sie mittels Schraubenzieher das ausgebrannte Dochtvlies vorsichtig aus dem Brenner .
- ⑪ Ziehen sie mit den Händen das Dochtvlies vorsichtig heraus (es dürfen keine Rückstände im Brenner verbleiben).
- Falten bzw. rollen sie das neue Dochtvlies vorsichtig (nicht knicken) mit der rauhen, offenporigen Seite nach außen, zu jeweils gleichen Längen.
- ⑫ Setzen sie das gefaltete Dochtvlies vorsichtig über den Kühlbalken und schieben sie es mit Hilfe einer flachen Spachtel an beiden Seiten vorsichtig nach unten. Beachten sie bitte, dass das Dochtvlies den Schacht voll ausfüllt. Es dürfen keine freien Öffnungen oder Löcher im Tank vorhanden sein. Achten sie darauf, das Dochtvlies nicht zu verletzen. Durch Risse und Schnitte kann die Kapillarität bzw. Dochtwirkung stark beeinträchtigt werden und keine bzw. eine unregelmäßige Verbrennung entstehen.
- Setzen sie nun noch das neue Brennpad ein (siehe Punkt 5).



7. Verschleißteile

- Brennpad
- Dochtvlies
- Seil- bzw. Kettenverbindung mit Schraubverschluss am Brenner

Alle Verschleißteile sind von der Gewährleistung ausgenommen!

8. Füllmenge und Brenndauer

Gewünschte Brenndauer (ca. in Stunden)	2	3	4	5	6	7	8
VLUX 30-500 (Verbrauch ca. in Liter)	1	1,5	2	2,5	3	-	-
VLUX 40-500 (Verbrauch ca. in Liter)	1	1,5	2	-	-	-	-
VLUX 40-250 (Verbrauch ca. in Liter)	-	1	1,1	1,5	1,8	2	2

Gefahren- und Warnhinweise - Vliesbrenner Lux

- Dieses Gerät darf von Kindern und von behinderten Personen nicht unbeaufsichtigt verwendet werden.
- Halten sie kleine Kinder von dem Gerät fern.
- Die Konstruktion des Gerätes darf nicht verändert werden.
- Es dürfen nur solche Ersatzteile eingebaut werden, die vom Hersteller zugelassen sind.
- Füllen sie niemals mehr als 3 bzw. 2 Liter „Bio-Fuel“ (je nach Modell) in den Brenner.
- Nur den vorgesehenen Brennstoff verwenden.
- Vermeiden sie unbedingt Zündquellen beim Befüllen.
- Sollte bei der Befüllung Brennstoff außerhalb des Brenners verschüttet werden, darf keinesfalls gezündet werden (Verpuffungsgefahr). Zuerst verschütteten Brennstoff aufzutrocknen bzw. aus allen Ritzen und Hohlräumen entfernen und lüften.
- Nur in belüfteten Räumen zu betreiben.
- Vor dem Betrieb Bedienungsanleitung aufmerksam durchlesen.
- Das Befüllen im Betrieb und im warmen Zustand ist nicht erlaubt. Beachten sie die am Gerät und an der Feuerbox angebrachten Hinweise. Temperatur unter 24° C!
- Das Berühren von heißen Metallteilen kann Verbrennungen verursachen. Seien sie vorsichtig im Umgang mit dem heißen bzw. brennenden Gerät.
- Nicht zu Heizzwecken und nicht für Dauerbetrieb geeignet.
- Decken sie das Gerät niemals ab.
- Notlöschung: Schließen sie mittels Regulierhaken die Regulierplatte. Löschdecke und geeigneter Feuerlöscher wird empfohlen.



Gefahren- und Warnhinweise - Bio-Fuel

- Darf nicht in die Hände von Kindern gelangen (S02)
- Ist nicht zum Verzehr geeignet
- Behälter an einem gut gelüfteten Ort aufbewahren (S9)
- Nicht in die Kanalisation gelangen lassen (S29)
- Maßnahmen gegen elektrostatische Aufladung treffen (S33)
- Nur in dem dafür vorgesehenen Brenner zünden und verbrennen
- Nur mit dem dafür vorgesehenen Feuerzeug zünden.
- Dämpfe nicht einatmen (S23)
- Leicht entzündlich (R11)
- Behälter von Zündquellen fernhalten (S16)



Bitte beachten sie genau die angegebenen Hinweise!