

Allgemeine Informationen - Steel-Flame

Hersteller:

The Flame - R. Biemann · Schalsersstraße 41 · 6200 Jenbach
www.theflame.at · info@theflame.at

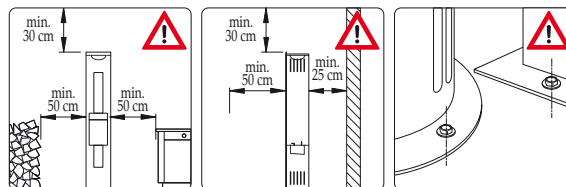
Vertrieb:

- Steel-Flame sind Standgeräte (Square Mini ist auch für die Wandmontage geeignet). Sorgen sie hierbei für eine ebene, stabile und feuerfeste Standfläche.
- Das Gesamtgewicht der Steel-Flame Modelle liegt zwischen 40 und 120 kg (Genauere Angaben entnehmen sie dem Katalog).
- Abstände zu brennbaren Baustoffen und Gegenständen sind laut Montageanleitung unbedingt einzuhalten.
- Beachten die bitte den richtigen Einbau von abnehmbaren Teilen.
- Das Mindestraumvolumen liegt bei ca. 60 m³.
- Steel-Flame sind Dekorfeuergeräte und nicht zum Dauerbetrieb geeignet.
- Während des Betriebes ist für ausreichende Belüftung zu sorgen.
- Für geschlossene, unbelüftete Räume gilt: zulässige Brenndauer 1 min / m³ Rauminhalt.
- Bitte beachten sie die angeführte Montage- und Bedienungsanleitung sowie Gefahren- und Warnhinweise!

Montageanleitung - Steel-Flame

1. Aufstellen des Steel-Flame

- Wählen sie einen geeigneten, ebenen, stabilen und feuerfesten Untergrund.
- Transportieren sie das Gerät vorsichtig und tragen sie Handschuhe (Verletzungsgefahr).
- Stellen sie das Gerät mit einem seitlichen Mindestabstand von 50 cm, bzw. 30 cm Abstand zur Decke und mindestens 25 cm zur Rückwand, auf.
- Befestigen sie das Gerät immer fest am Boden. Die notwendigen Befestigungsschrauben beziehen sie bitte, dem jeweiligen Untergrund entsprechend, im Fachhandel.
- Vor einem Ortswechsel entfernen sie bitte die Feuerbox und das Aromafach.



Bedienungsanleitung - Steel-Flame

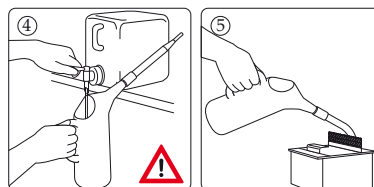
2. Befüllen des Aromafaches

- ① Setzen sie die Aromaschale oben ein.
- ② Befüllen sie die Aromaschale mit heißem Wasser.
- ③ Geben sie ihren bevorzugten Duftstoff von THE FLAME in das Wasser (15-20 Tropfen).



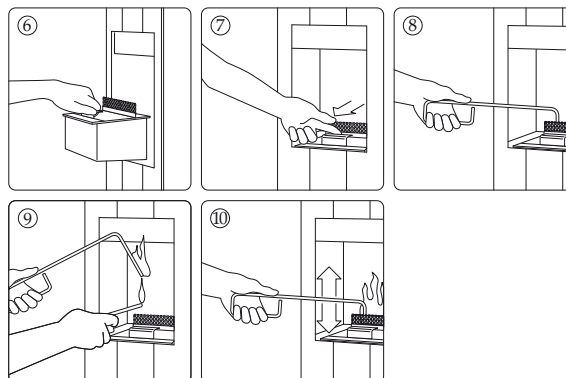
3. Befüllen der Feuerbox

- ④ Entnehmen sie die gewünschte Brennstoffmenge "Bio-Fuel" mittels Befüllungsgefäß (ca. 500 ml/h Brenndauer). Den Brennstoffkanister nur zum Befüllen kippen, ansonsten immer stehend lagern! Vermeiden sie Zündquellen beim Befüllen!
- ⑤ Befüllen sie die am Boden stehende Feuerbox mit der entnommenen Menge "Bio-Fuel".



4. Zünden der Feuerbox

- ⑥ Setzen sie die gefüllte Feuerbox (Free-Flame) in den Feuerraum.
- ⑦ Ziehen sie die Regulierplatte bis zum Anschlag zu sich (nach außen!).
- ⑧ Tauchen sie den Feuerhaken in den Brennstoff.
- ⑨ Nehmen sie ihn wieder heraus und zünden sie den benetzten Haken an.
- ⑩ Tauchen sie nun den brennenden Haken in den Brennstoff und zünden diesen. Je nach Temperatur muss der Haken mehrmals eingetaucht werden (bis zu 1 Minute), um die eventuell erlöschte Flamme neu zu zünden.



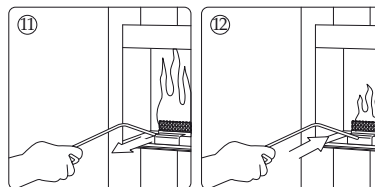
Bitte beachten sie genau die angegebenen Hinweise!

Bedienungsanleitung - Steel-Flame

5. Regulieren der Flammenhöhe

Sie können mit Hilfe der Regulierplatte die Flammenhöhe regulieren. Verwenden sie zum Regulieren den Feuerhaken. Achtung: wenn sie die Regulierplatte ganz nach innen schieben, erlischt die Flamme.

- ① Größeres Flammenbild: Regulierplatte nach außen ziehen
- ② Kleineres Flammenbild: Regulierplatte nach innen schieben



Füllen sie immer nur die der gewünschten Brenndauer entsprechende Menge „Bio-Fuel“ in die Feuerbox (ca. 500 ml/h)! Die Flamme brennt zunächst nur klein und blau-färbig. Nach ca. 10 min stellt sich das schöne, beruhigende Flammenbild ein. Lassen sie die Feuerbox immer ausbrennen! Sorgen sie für eine ausreichende Belüftung!



Lassen sie die Feuerbox immer auskühlen, bevor sie sie berühren oder wieder befüllen. Geben sie niemals andere brennbare Materialien in die Feuerbox! Beachten sie die angeführten Gefahren- und Warnhinweise!

6. Pflege und Reinigung

- Feuerbox ab und zu innen spülen und außen abwischen, um Verbrennungsrückstände zu entfernen.
- Reinigen sie die Box alle 20 Betriebsstunden. Füllen sie hierzu etwas Brennstoff (ca. 1/8 Liter) in die Box und schwenken die Box vorsichtig, bis sich der Rückstand aufgelöst hat. Nun füllen sie die Box mit Wasser und entsorgen die Verdünnung.
- Das Aromafach sollte vor jeder Gerätebenutzung gereinigt und neu befüllt werden.
- Reinigen sie das Gerät nur mit einem feuchten, weichen Tuch und verwenden sie keine Scheuermittel oder aggressive Reiniger.

Gefahren- und Warnhinweise - Steel-Flame

- Dieses Gerät darf von Kindern und von behinderten Personen nicht unbeaufsichtigt verwendet werden.
- Halten sie kleine Kinder von dem Gerät fern.
- Die Konstruktion des Gerätes darf nicht verändert werden.
- Es dürfen nur solche Ersatzteile eingebaut werden, die vom Hersteller zugelassen sind.
- Füllen sie niemals mehr als 2 Liter „Bio-Fuel“ in die Feuerbox. Maximale Füllhöhe in der Feuerbox ist 1 cm unter dem Rand.
- Nur den vorgesehenen Brennstoff verwenden.
- Vermeiden sie Zündquellen beim Befüllen.
- Sollte bei der Befüllung Brennstoff außerhalb des Brenners verschüttet werden, darf keinesfalls gezündet werden (Verpuffungsgefahr). Zuerst verschütteten Brennstoff aufrocknen bzw. aus allen Ritzen und Hohlräumen entfernen und lüften.
- Nur in belüfteten Räumen zu betreiben.
- Vor dem Betrieb Bedienungsanleitung aufmerksam durchlesen.
- Das Befüllen im Betrieb und im warmen Zustand ist nicht erlaubt. Beachten sie die am Gerät und an der Feuerbox angebrachten Hinweise. Temperatur unter 24° C!
- Das Berühren von heißen Metallteilen kann Verbrennungen verursachen. Seien sie vorsichtig im Umgang mit dem heißen bzw. brennenden Gerät.
- Nicht zu Heizzwecken und nicht für Dauerbetrieb geeignet.
- Decken sie das Gerät niemals ab.
- Notlöschung: Füllen sie mittels Befüllungsgefäß Wasser in die Feuerbox - keinesfalls überfüllen!!! Löschdecke und geeigneter Feuerlöscher wird empfohlen.



Gefahren- und Warnhinweise - Bio-Fuel

- Darf nicht in die Hände von Kindern gelangen (S02)
- Ist nicht zum Verzehr geeignet
- Behälter an einem gut gelüfteten Ort aufbewahren (S9)
- Nicht in die Kanalisation gelangen lassen (S29)
- Maßnahmen gegen elektrostatische Aufladung treffen (S33)
- Nur in der dafür vorgesehenen Feuerbox zünden und verbrennen
- Nur mit dem dafür vorgesehenen Feuerhaken zünden.
- Dämpfe nicht einatmen (S23)
- Ist leichtentzündlich (R11)
- Behälter von Zündquellen fernhalten (S16)

