



THE FLAME
FEUER OHNE RAUCH

Allgemeine Informationen - Bit

Hersteller:

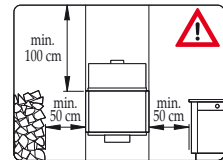
The Flame - R. Biemann · Schalsersstraße 41 · 6200 Jenbach
www.theflame.at · info@theflame.at

Vertrieb:

- Sorgen sie bei der Montage des Bit für einen waagrecht, stabilen Untergrund.
- Das Gesamtgewicht des Bit beträgt ca. 50 kg.
- Abstände zu brennbaren Baustoffen und Gegenständen sind laut Montageanleitung unbedingt einzuhalten.
- Beachten die bitte den richtigen Einbau von abnehmbaren Teilen.
- Das Mindestraumvolumen des Bit liegt bei ca. 85 m³.
- Bit ist ein Dekorfeuergerät und nicht zum Dauerbetrieb geeignet.
- Während des Betriebes ist für ausreichende Belüftung zu sorgen.
- Für geschlossene, unbelüftete Räume gilt:
zulässige Brenndauer 1 min/m³ Rauminhalt.
- Bitte beachten sie die angeführten Montage- und Bedienungsanleitung sowie Gefahren- und Warnhinweise!

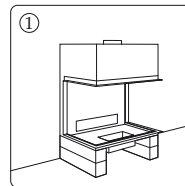
Montageanleitung - Bit

- Wählen sie einen geeigneten, feuerfesten und tragfähigen Untergrund (keine Holzwände, Spanplatten, Tapeten, etc.).
- Montieren sie den Bit vorsichtig und tragen sie Handschuhe (Verletzungsgefahr).
- Montieren sie das Gerät mit einem seitlichen Mindestabstand von 50 cm, bzw. 100 cm Abstand zur Decke. Die für die Montage des Bit notwendigen Befestigungsmittel (Schrauben, Metalldübel, etc.) beziehen sie bitte, dem jeweiligen Untergrund entsprechend, im Fachhandel.



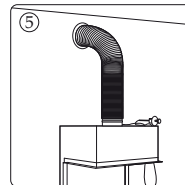
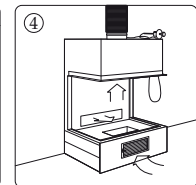
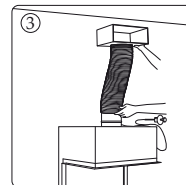
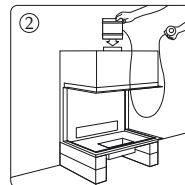
1. Montage

- ① Positionieren sie den Bit auf einer stabilen Untermauerung. Achten sie bitte darauf, dass die Luftführung am Feuerraumboden frei bleibt.



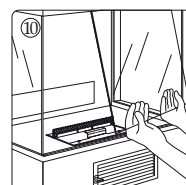
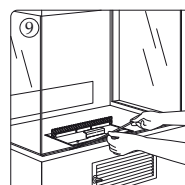
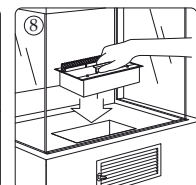
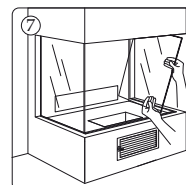
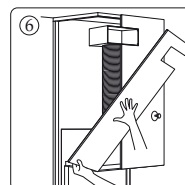
2. Vorbereiten der Ablufteinheit

- ② Setzen sie die manuelle Abluftklappe auf den dafür vorgesehenen Abluft-Stutzen.
- ③ Verbinden sie die manuelle Abluftklappe mit dem Abluftkasten. Der Abluftkasten wird später an der gewünschten Position befestigt, jedoch min. 50 cm über der Oberkante des Feuerraumes. Dadurch entsteht eine Kaminwirkung, die erst das gewünschte Flammenbild garantiert.
- ④ Die Zuluft erhält der Bit durch Öffnungen im Feuerraumboden. Die dazu notwendigen Luftgitter im Verkleidungsbereich sind im Zubehör erhältlich (Zuluft mindestens 400 cm²).
- ⑤ Weiters kann der Bit an einen Kamin oder direkt an den Außenbereich angeschlossen werden. Erhält der Bit die Zuluft von außen, ist eine weitere Seilzugklappe zur Regulierung notwendig.



3. Vorbereiten des Feuerraumes

- ⑥ Zur Verkleidung des Bit verwenden sie nur hitzebeständiges Material (z.B. Brandschutzplatten) und halten einen Dehnungs-Mindestabstand von 5 mm zu den heißen Stahlteilen ein. Die Klappenbedienung kann beliebig positioniert werden, jedoch den Seilzug nur in einem weiten Bogen führen. Eine zusätzliche Hinterlüftung des durch die Vormauerung entstandenen Hohlraumes wird empfohlen. Luftgitter sind im Zubehör erhältlich.
- ⑦ Setzen sie die seitlichen Glasscheiben in die dafür vorgesehene Nut ein.
- ⑧ Setzen sie die beigelegte Feuerbox in den Brennerschacht.
- ⑨ Legen sie die beigelegten Kugelschienen in die dafür vorgesehenen Nuten im vorderen Bereich des Feuerraumes (offene Seite nach unten, ca. 2/3 der Länge).
- ⑩ Die Schiebegläser werden mit dem Glasschuh nach unten auf die Kugelschienen gesetzt.



Bitte beachten sie genau die angegebenen Hinweise!

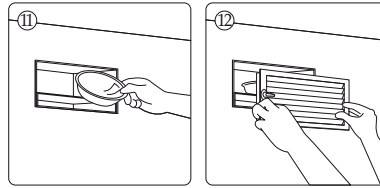


THE FLAME

FEUER OHNE RAUCH

4. Abluftkasten als Aromafach

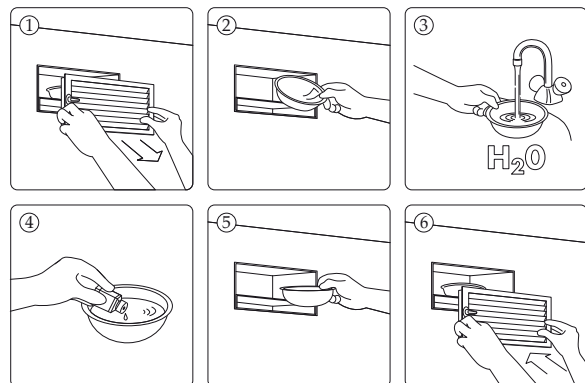
- ① Legen sie die Lochblech-Halterung mit Aromaschale in den Abluftkasten.
- ② Zum Abschluss wird der Abluftkasten mit Aromafach mittels Abdeckgitter verschlossen.



Bedienungsanleitung - Bit

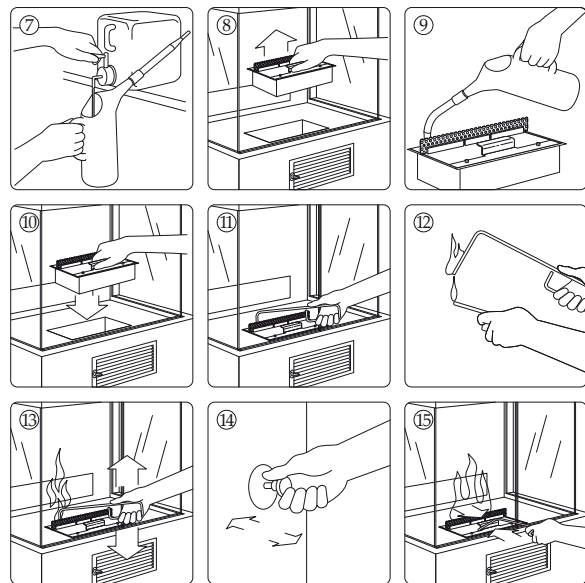
1. Befüllen des Aromafaches

- ① Entfernen sie das Abdeckgitter. Optional auch als Klappgitter mit Scharnier erhältlich
- ② Entnehmen sie die Aromaschale.
- ③ Befüllen sie die Aromaschale mit heißem Wasser.
- ④ Geben sie ihren bevorzugten Duftstoff von THE FLAME in das Wasser.
- ⑤ Setzen sie die Aromaschale wieder in das Aromafach.
- ⑥ Setzen sie das Abdeckgitter wieder ein.



2. Befüllen, Zünden und Regulieren der Feuerbox

- ⑦ Zapfen sie die benötigte Menge „Bio-Fuel“ entsprechend der gewünschten Brenndauer in das Befüllungsgefäß (ca. 500 ml/h).
 - Die maximale Füllmenge beträgt 3 Liter.
 - Der Brennstoffkanister ist stehend zu lagern - nur zum Zapfen kippen.
- ⑧ Entnehmen sie die Feuerbox.
- ⑨ Befüllen sie die Feuerbox.
- ⑩ Setzen sie die Feuerbox wieder in den Brennerschacht.
- ⑪ Erwärmen sie den Zündhakenspitze mit einem Feuerzeug und tauchen sie ihn in den Brennstoff.
- ⑫ Nehmen sie ihn wieder heraus und zünden sie den benetzten Haken an.
- ⑬ Tauchen sie den brennenden Haken in den Brennstoff und zünden diesen. Je nach Temperatur muss der Haken mehrmals eingetaucht werden (bis zu 1 Minute) um die eventuell erlöschte Flamme neu zu zünden.
- ⑭ Mittels Bedienknopf der Abluftklappe wird die Flammenhöhe reguliert. Die Abluftklappe muss während der Verbrennung immer geöffnet bleiben (Überhitzungsgefahr) durch geringfügige Änderung der Öffnung kann die Flammengröße etwas reguliert werden.
- ⑮ Die Schieberplatte am Brenner ist regelbar (Größeres Flammenbild: Regulierplatte nach außen ziehen; Kleineres Flammenbild: Regulierplatte nach innen schieben).



Füllen sie immer nur die der gewünschten Brenndauer entsprechende Menge „Bio-Fuel“ in die Feuerbox (ca. 500 ml/h)! Die Flamme brennt zunächst nur klein und blau-färbig. Nach ca. 10 min stellt sich das schöne, beruhigende Flammenbild ein. Lassen sie die Feuerbox immer ausbrennen! Sorgen sie für eine ausreichende Belüftung!



Lassen sie die Feuerbox immer auskühlen, bevor sie sie berühren oder wieder befüllen. Geben sie niemals andere brennbare Materialien in die Feuerbox! Beachten sie die angeführten Gefahren- und Warnhinweise!

3. Pflege und Reinigung

- Feuerbox ab und zu innen spülen und außen abwischen, um Verbrennungsrückstände zu entfernen.
- Reinigen sie die Box alle 20 Betriebsstunden. Füllen sie hierzu etwas Brennstoff (ca. 1/8 Liter) in die Box und schwenken die Box vorsichtig, bis sich der Rückstand aufgelöst hat. Nun füllen sie die Box mit Wasser und entsorgen die Verdünnung.
- Das Aromafach sollte vor jeder Gerätebenutzung gereinigt und neu befüllt werden.
- Reinigen sie das Gerät nur mit einem feuchten, weichen Tuch und verwenden sie keine Scheuermittel oder aggressive Reiniger.



Bitte beachten sie genau die angegebenen Hinweise!



THE FLAME

FEUER OHNE RAUCH

Gefahren- und Warnhinweise - Bit

- Dieses Gerät darf von Kindern und von behinderten Personen nicht unbeaufsichtigt verwendet werden.
- Halten sie kleine Kinder von dem Gerät fern.
- Die Konstruktion des Gerätes darf nicht verändert werden.
- Es dürfen nur solche Ersatzteile eingebaut werden, die vom Hersteller zugelassen sind.
- Füllen sie niemals mehr als 3 Liter „Bio-Fuel“ in die Feuerbox. Maximale Füllhöhe in der Feuerbox ist 1 cm unter dem Rand.
- Nur den vorgesehenen Brennstoff verwenden.
- Vermeiden sie Zündquellen beim Befüllen.
- Sollte bei der Befüllung Brennstoff außerhalb des Brenners verschüttet werden, darf keinesfalls gezündet werden (Verpuffungsgefahr). Zuerst verschütteten Brennstoff austrocknen bzw. aus allen Ritzen und Hohlräumen entfernen und lüften.
- Nur in belüfteten Räumen zu betreiben.
- Bei einfach verglasten Feuerräumen kann bei langem Betrieb Verbrennungsgefahr bestehen.
- Vor dem Betrieb Bedienungsanleitung aufmerksam durchlesen.
- Das Befüllen im Betrieb und im warmen Zustand ist nicht erlaubt. Beachten sie die am Gerät und an der Feuerbox angebrachten Hinweise. Temperatur unter 24° C!
- Das Berühren von heißen Metallteilen kann Verbrennungen verursachen. Seien sie vorsichtig im Umgang mit dem heißen bzw. brennenden Gerät.
- Nicht zu Heizzwecken und nicht für Dauerbetrieb geeignet.
- Decken sie das Gerät niemals ab.
- Notlöschung: Füllen sie mittels Befüllungsgefäß Wasser in die Feuerbox - keinesfalls überfüllen!!! Löschdecke und geeigneter Feuerlöscher wird empfohlen.



Gefahren- und Warnhinweise - Bio-Fuel

- Darf nicht in die Hände von Kindern gelangen (S02)
- Ist nicht zum Verzehr geeignet
- Behälter an einem gut gelüfteten Ort aufbewahren (S9)
- Nicht in die Kanalisation gelangen lassen (S29)
- Maßnahmen gegen elektrostatische Aufladung treffen (S33)
- Nur in der dafür vorgesehenen Feuerbox zünden und verbrennen
- Nur mit dem dafür vorgesehenen Feuerhaken zünden.
- Dämpfe nicht einatmen (S23)
- Ist leichtentzündlich (R11)
- Behälter von Zündquellen fernhalten (S16)



Bitte beachten sie genau die angegebenen Hinweise!